

MAP

4545

銘鈺精密工業股份有限公司



報告人: 蕭佳伶 協理

2020年11月13日

Min Aik Precision Industrial Co., Ltd.

免責聲明

- 本簡報及同時發佈之相關訊息內容，取自於公司內部與外部資料，其中包含營運成果、財務狀況與業務發展等內容。
- 本公司並未發佈財務預測，但本簡報所作有關本公司財務上、業務上、Q&A之說明，若涉及本公司對未來公司經營與產業發展上之見解，可能與未來實際結果存有差異。此差異其造成之原因可能包括市場需求變化、價格波動、競爭行為、國際經濟狀況、匯率波動、上下游供應鏈等其他各種本公司所不能掌握之風險因素。
- 本簡報中對未來的展望，反應本公司迄今對未來的看法。對於這些看法未來若有任何改變或調整時，本公司並不負責隨時提醒或更新。

簡報大綱

- 公司簡介與營業概況
- 主要產品
- 經營實績
- 未來發展規劃
- Q&A

公司基本資料

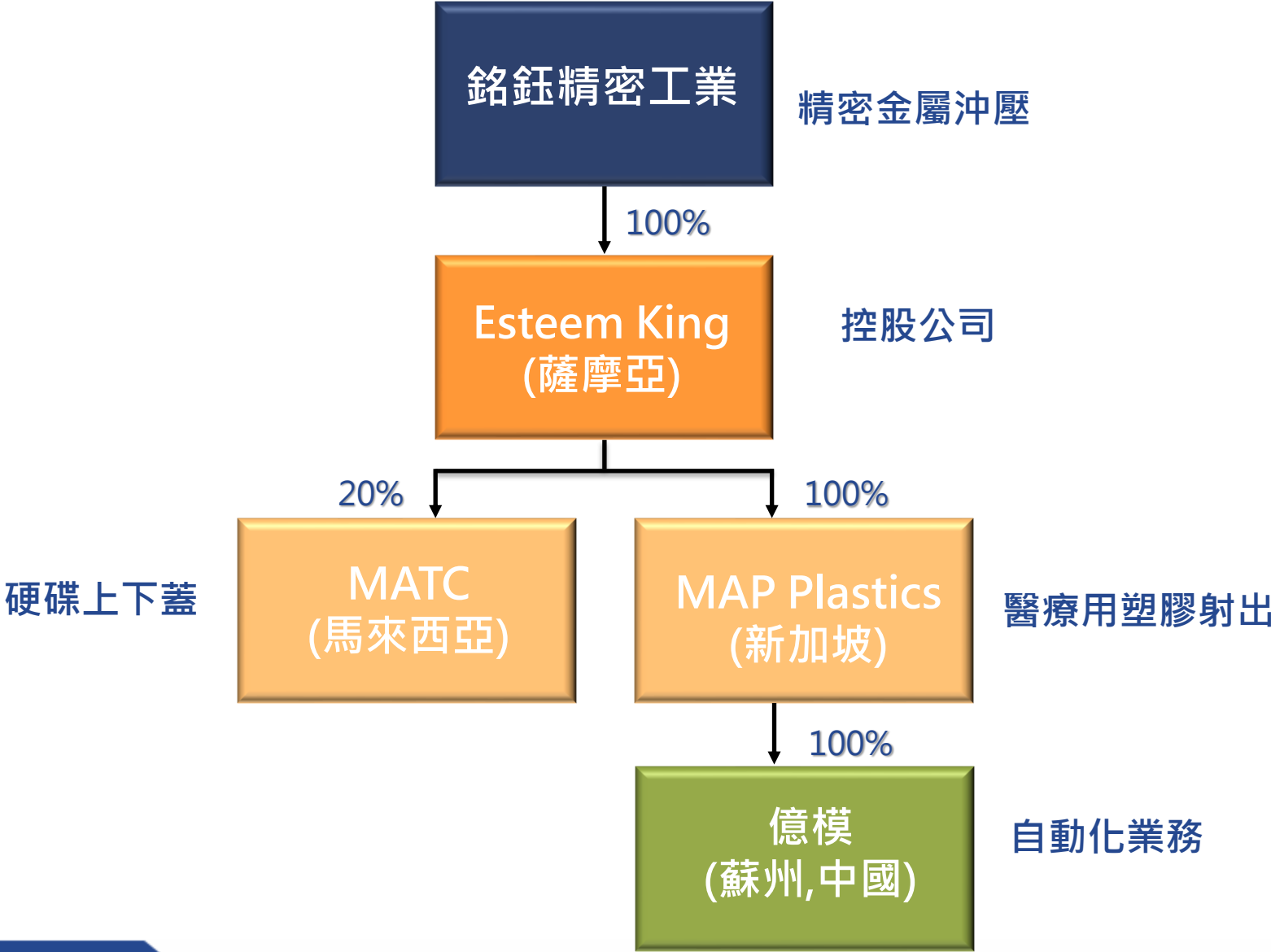


- 設立日期: 2001.1.18
- 上市日期: 2016.1.6
- 實收資本額: NT\$ 7.7億
- 集團總部: 桃園市觀音工業區
- 主要產品: 精密金屬沖壓、醫療塑膠、自動化設備
- 員工人數: 約 900人

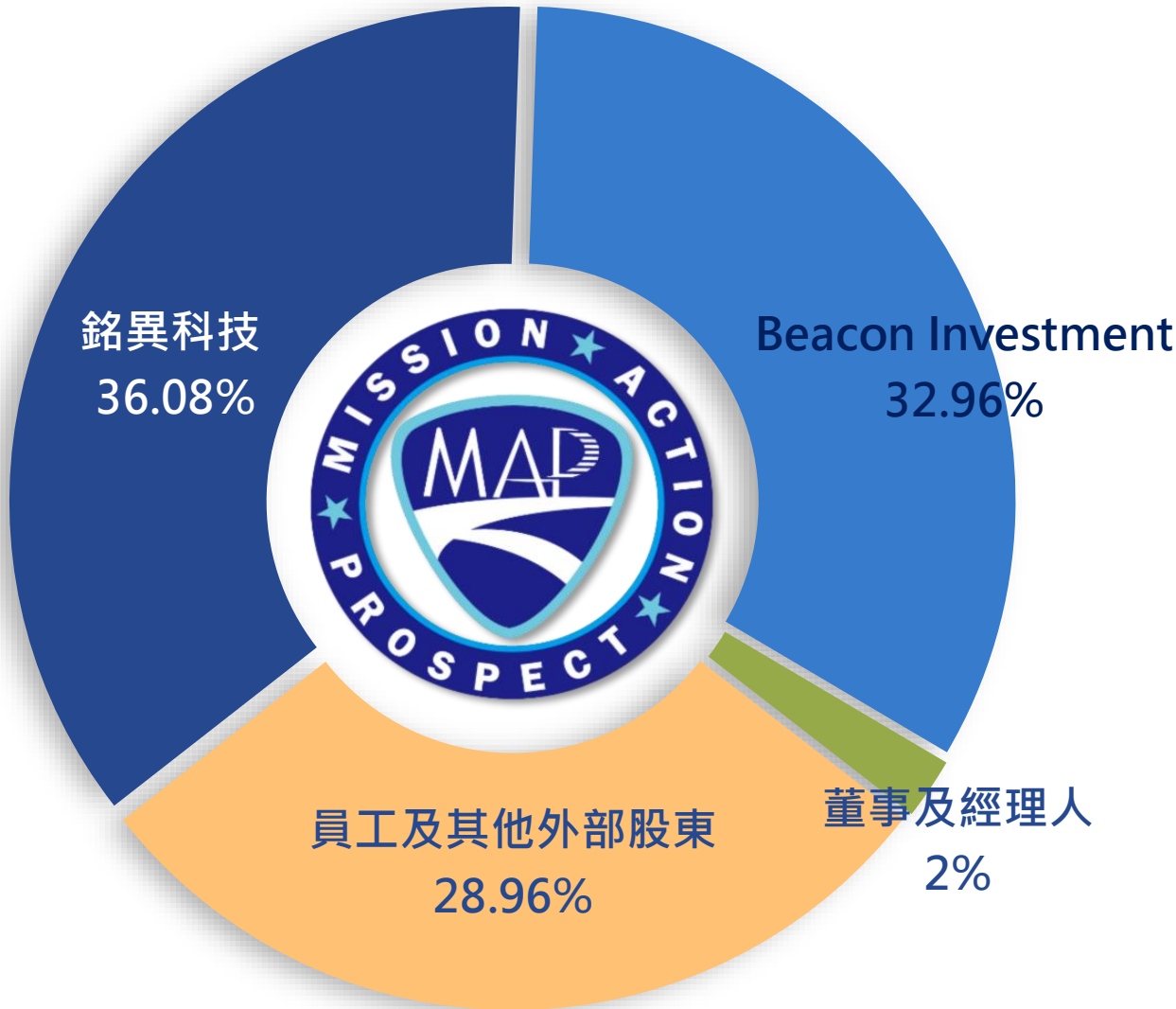
銘鈺集團全球分布狀況



集團投資架構



公司股權結構



管理系統認證

ISO 22301:2012



ISO 9001:2015



ISO 14001:2004



IATF 16949:2016



OHSAS 18001:2007



SA 8000

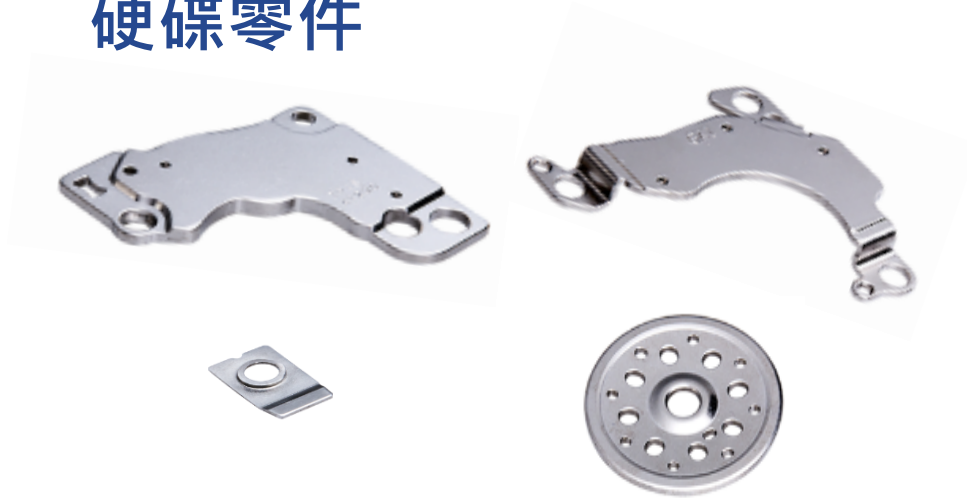


RBA

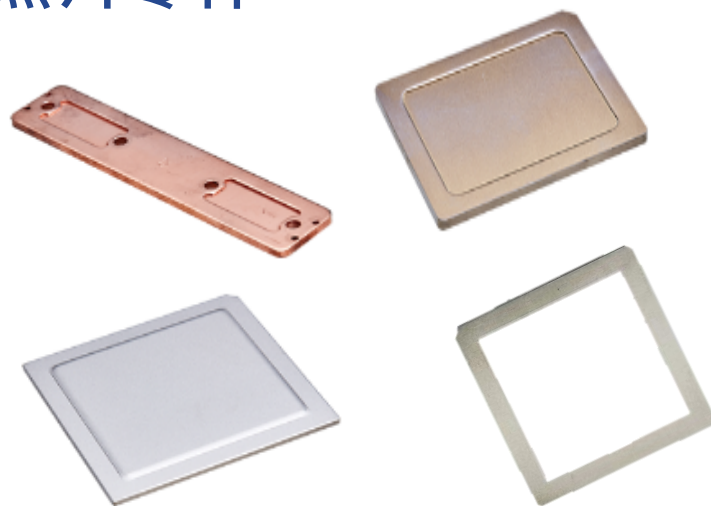


精密金屬沖壓產品簡介(I)

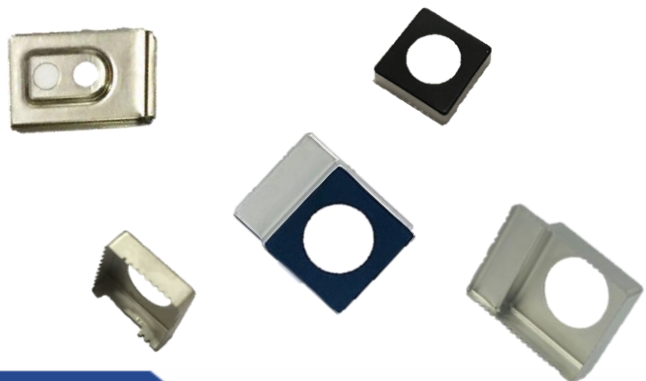
硬碟零件



均熱片零件



相機模組零件

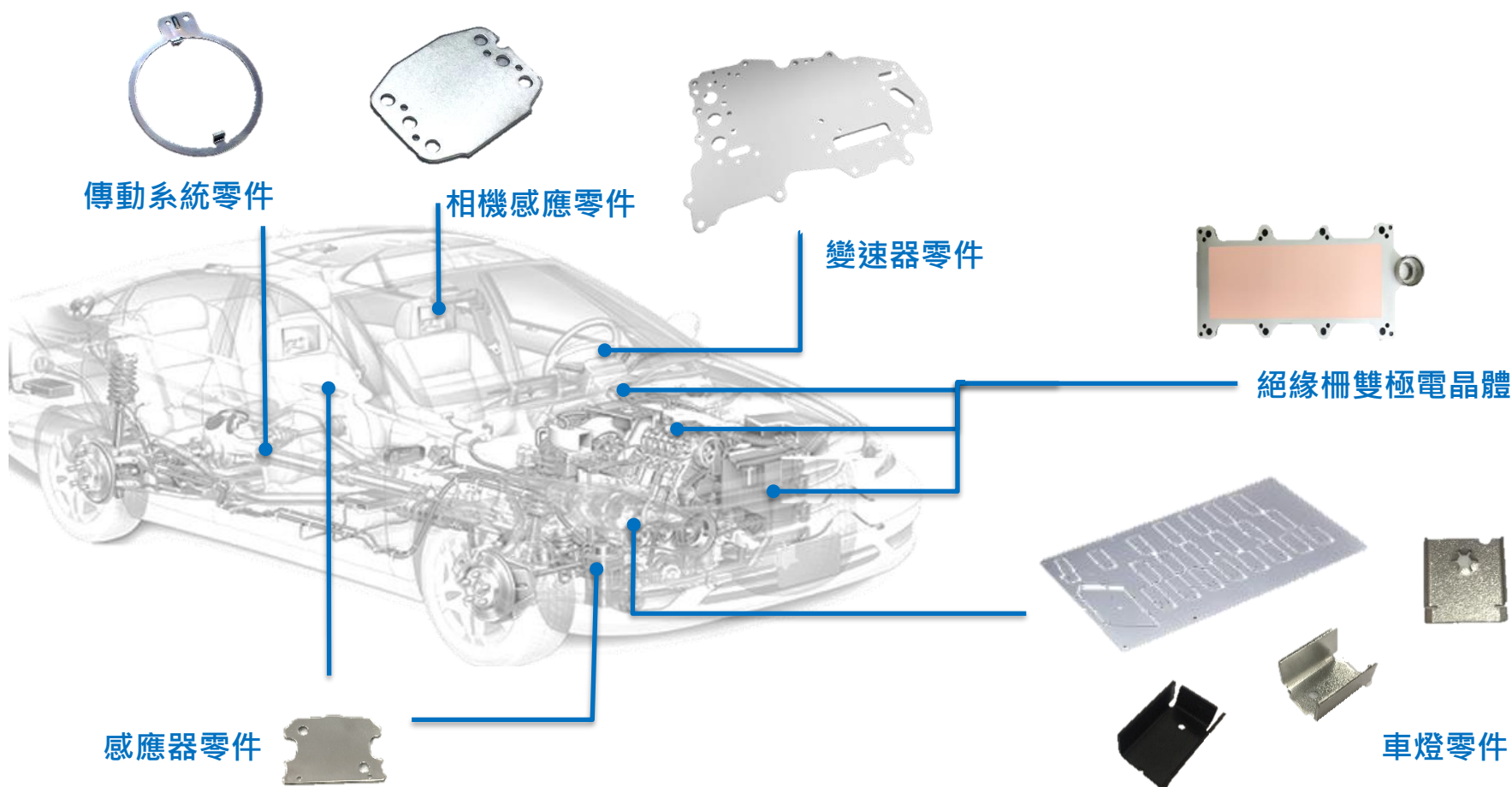


軸承零件



精密金屬沖壓產品簡介(II)

車用部品



醫療與生化實驗用耗材產品簡介



自動化產品簡介



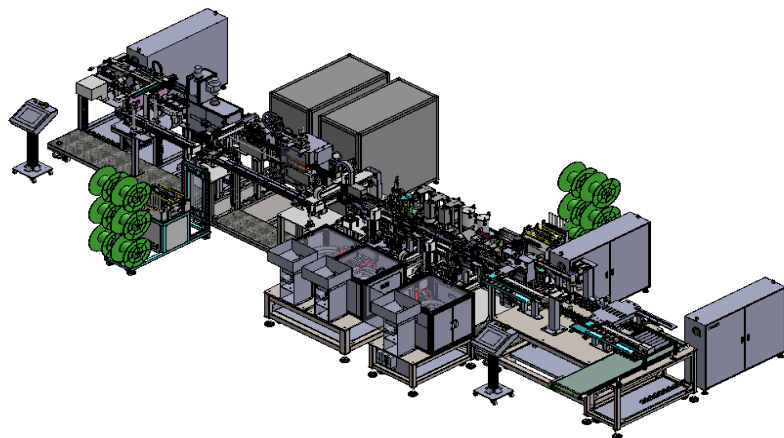
筆記型電腦組裝設備



鍵盤量測設備



高速貼標機



蝴蝶針組裝設備



整合測試自動化線

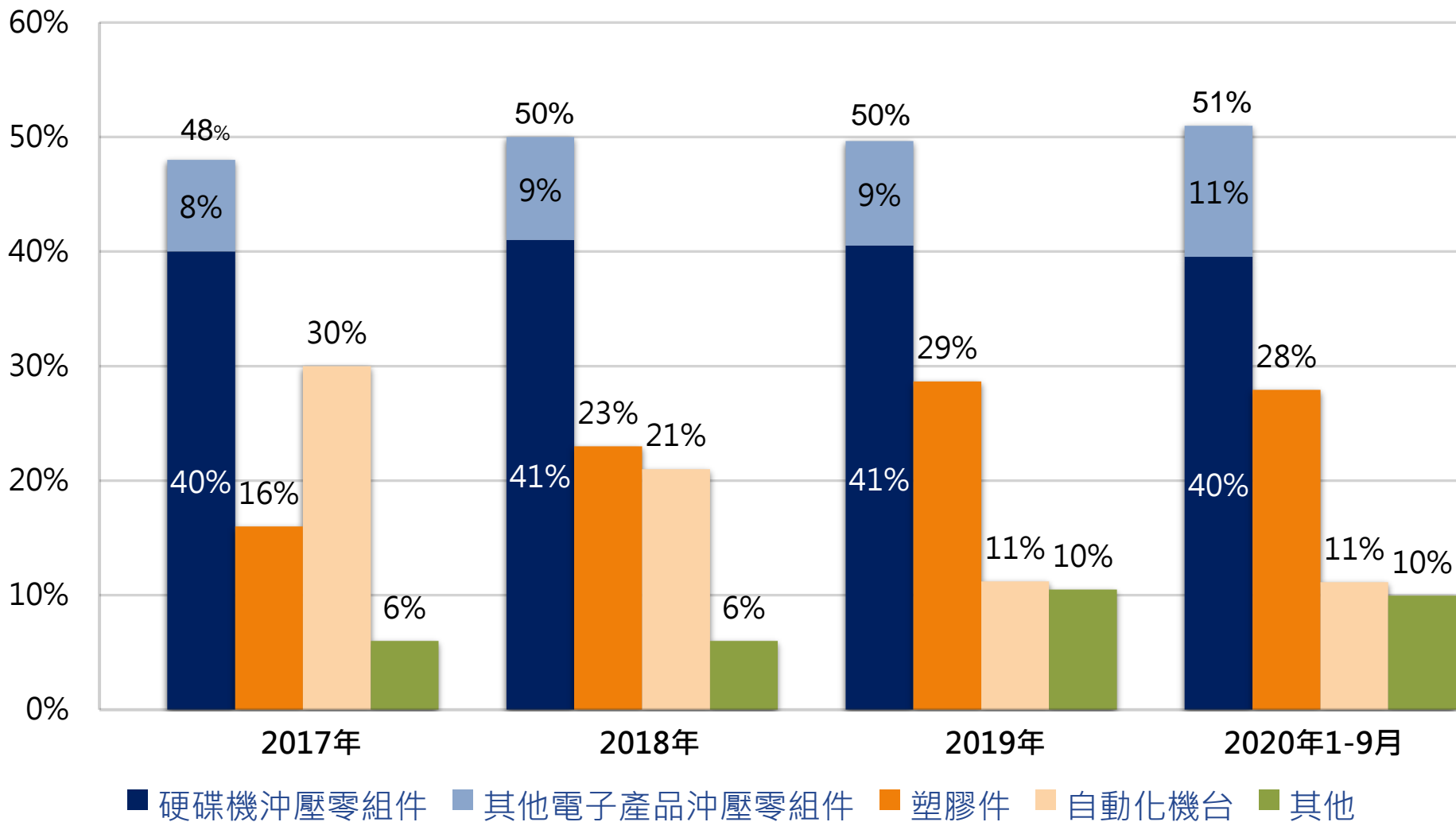
簡明損益表

單位：新台幣仟元

	2017年		2018年		2019年		2020年1-9月	
營業收入	2,469,384	100%	2,073,532	100%	1,797,291	100%	1,338,943	100%
營業成本	1,968,624	80%	1,713,429	83%	1,399,042	78%	1,049,328	78%
營業毛利	500,760	20%	360,103	17%	398,249	22%	289,615	22%
營業費用	389,767	16%	413,436	20%	350,469	19%	249,832	18%
營業利益	110,993	4%	(53,333)	(3%)	47,780	3%	39,783	4%
營業外收入及支出	(92,026)	(3%)	19,124	1%	(46,113)	(3%)	(19,892)	(2%)
稅前淨利	18,967	1%	(34,209)	(2%)	1,667	-	19,891	2%
所得稅費用	2,454	-	22,558	1%	(12,493)	-	19,370	2%
本期淨利(損)	16,513	1%	(56,767)	(3%)	14,160	-	521	-
每股盈餘(虧損)	0.21	-	(0.74)	-	0.18	-	0.01	-

營收來源

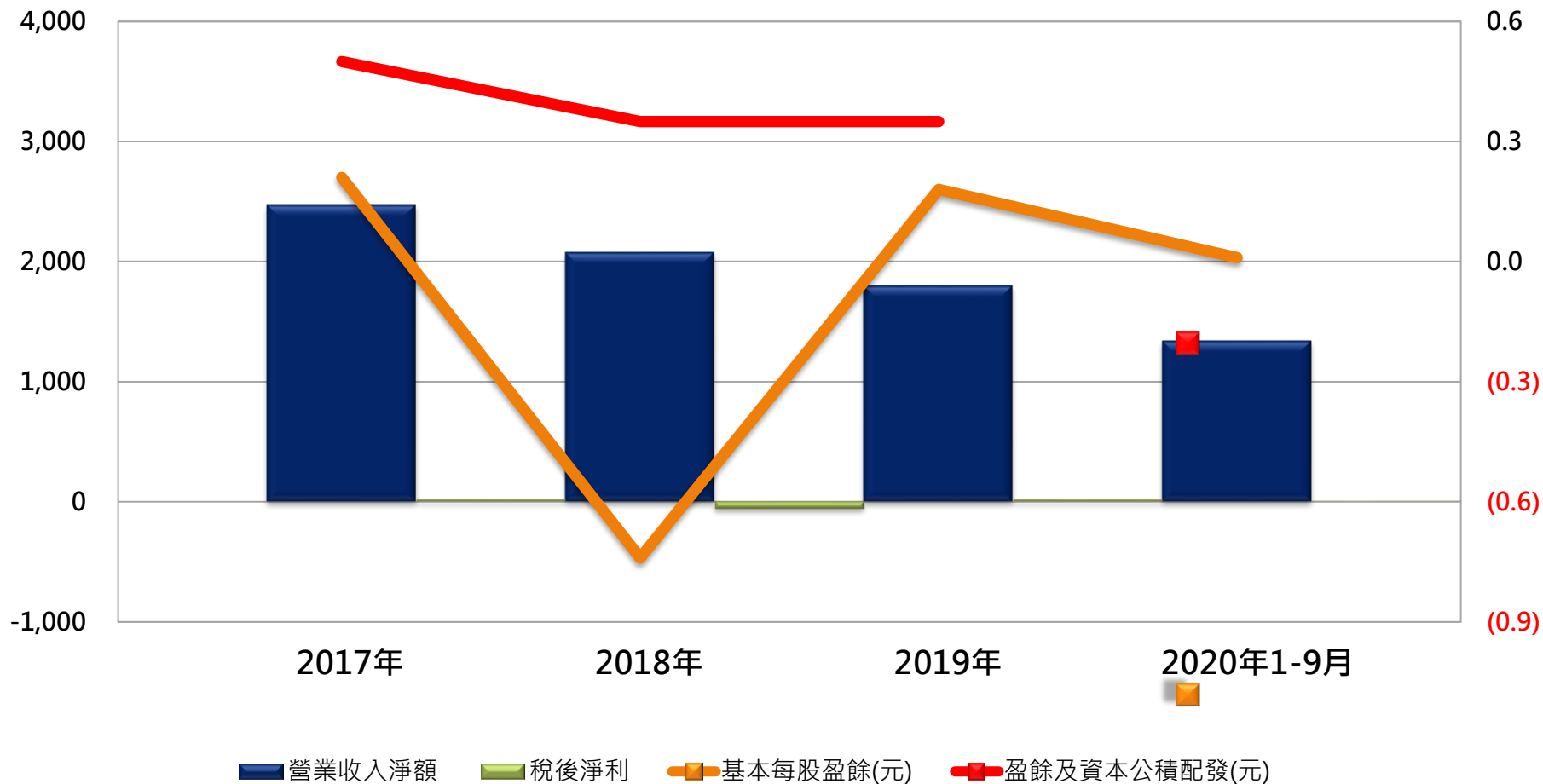
單位：%



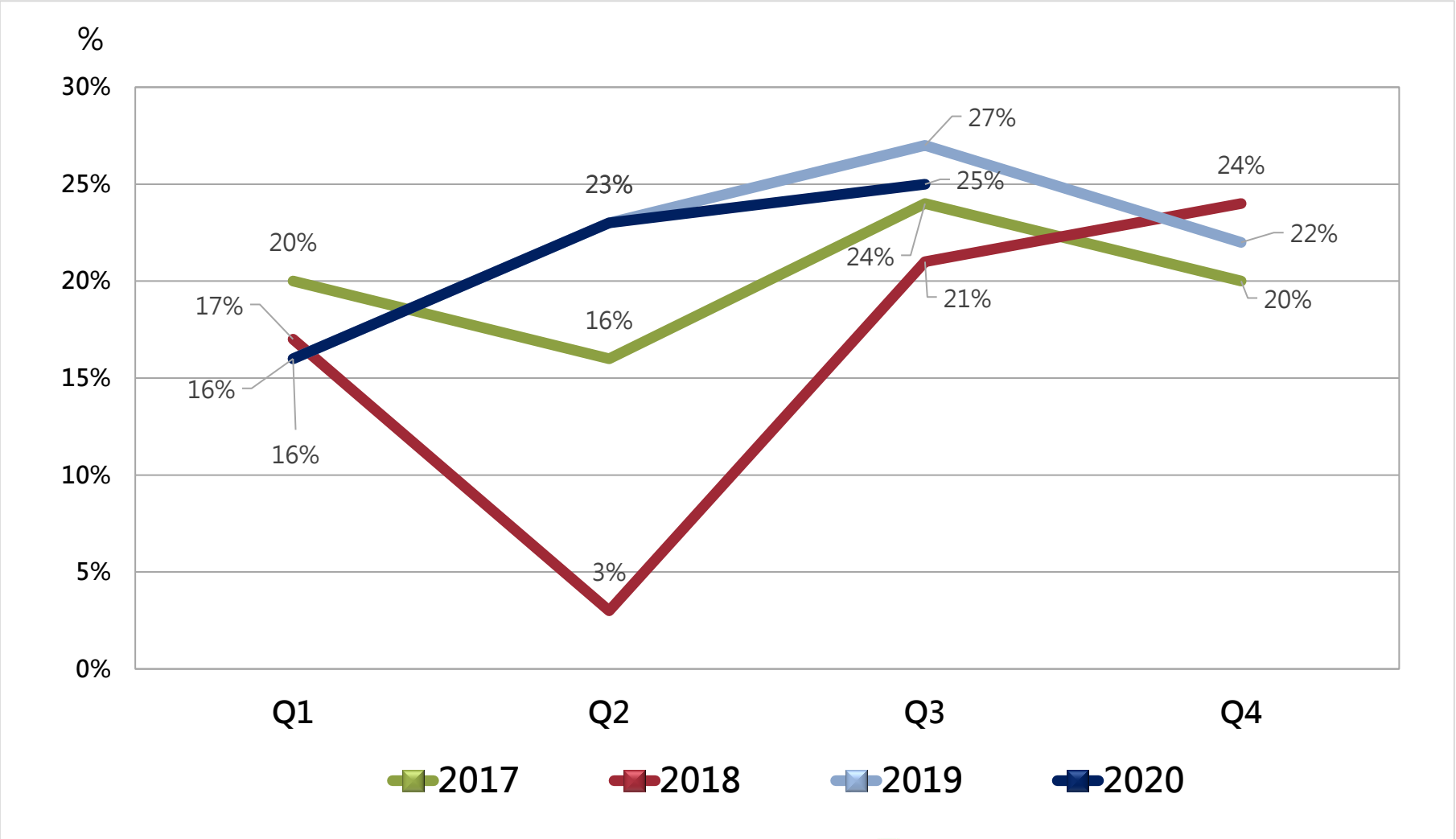
獲利狀況及股利發放狀況

新台幣：佰萬元

新台幣：元



集團各年度毛利率趨勢



簡明資產負債表

單位：新台幣仟元

	2017/12/31	2018/12/31	2019/12/31	2020/09/30
流動資產	2,176,754	1,900,436	1,578,814	1,819,411
非流動資產	626,168	1,257,285	1,373,726	1,347,919
資產總計	2,802,922	3,157,721	2,952,540	3,167,330
流動負債	858,582	897,168	703,333	967,673
非流動負債	117,648	531,393	536,799	541,198
負債總計	976,230	1,428,561	1,240,132	1,508,871
股本	770,000	770,000	770,000	770,000
資本公積	758,285	731,335	704,385	685,135
其他公積與保留盈餘	298,407	227,825	238,023	203,324
權益總計	1,826,692	1,729,160	1,712,408	1,658,459
負債及權益總計	2,802,922	3,157,721	2,952,540	3,167,330

簡明現金流量表

單位：新台幣仟元

	2017年	2018年	2019年	2020年 1-9月
營業活動之淨現金流入	43,479	245,527	199,887	45,118
投資活動之淨現金流入 (流出)	(82,659)	(778,924)	(161,153)	(22,190)
籌資活動之淨現金流入 (流出)	(121,464)	447,414	(188,821)	115,889
匯率變動對現金及約當現金之影響	(13,657)	(5,795)	143	(17,319)
本期現金及約當現金增加 (減少) 數	(174,301)	(91,778)	(149,944)	121,498
期初現金及約當現金餘額	1,266,728	1,092,427	1,000,649	850,705
資產負債表帳列之現金及約當現金	1,092,427	1,000,649	850,705	972,203

發展規劃

利基產品與
市場的切入

彈性運用各
事業體資源

優化製程力
與技術創新

異業合作整
合研發資源

Q & A

感謝聆聽, 敬請指教!

銘鈺精密工業股份有限公司